

I. ENTORNO ECONÓMICO

I. EL ENTORNO ECONÓMICO 2008

I.1. El Entorno Económico Internacional: crisis y políticas económicas

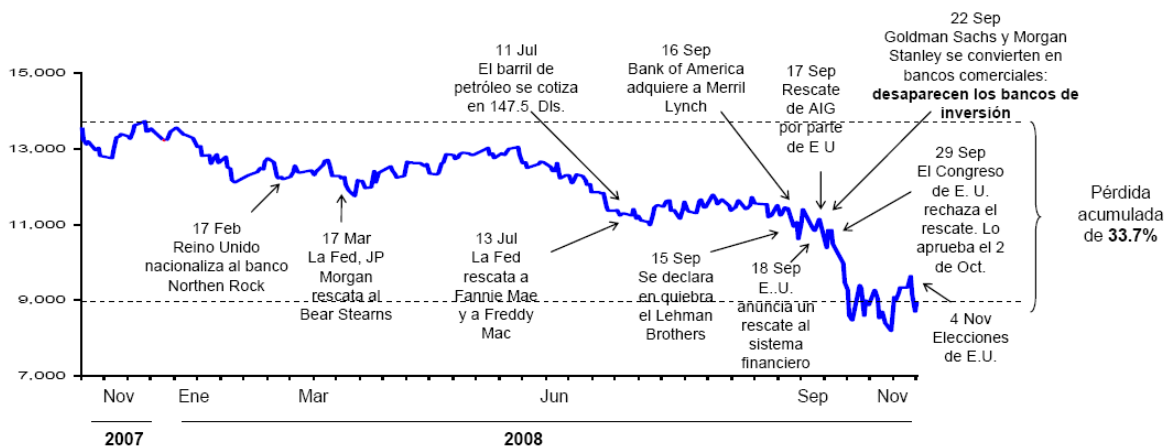
Durante 2008 la economía mundial mostró una desaceleración significativa con respecto al crecimiento en 2007, observándose una caída de 2 puntos porcentuales, lo cual no ocurría desde 2001, el PIB Mundial pasó de un crecimiento en 2007 de 5.2 por ciento a 3.2 por ciento en 2008.

La crisis hipotecaria en los Estados Unidos que se manifestó a partir de agosto de 2007, golpeó en 2008 a un amplio abanico de mercados e instituciones financieras, lo que impactó en mayor grado el ritmo de crecimiento de las economías avanzadas, mientras que el crecimiento de las economías de mercados emergentes y en desarrollo se mantuvo relativamente fuerte.

En consecuencia, a lo largo de 2008, el mundo fue testigo de una gran turbulencia en los mercados financieros, cuya gravedad ha sido comparada con la Gran Depresión de 1929, lo que se tradujo en la quiebra de importantes bancos como Lehman Brothers, intervenciones de los Bancos Centrales (inyección de liquidez y baja de tasas de interés) y el desplome de los mercados bursátiles.

A lo largo de 2008, se declaran en quiebra First Magnus Financial (una de las hipotecarias más grandes de los EUA), el American Home Mortgage (décimo banco hipotecario de los EUA), el National City Home Equity, el Blackstone y Home Banc. El caso que desató la mayor especulación, fue la quiebra de Lehman Brothers en septiembre de 2008.

Gráfico 1
Evolución de los cierres de cotización del Índice Dow Jones, 2007-2008



Fuente: Presupuesto del Distrito Federal. Desempeño Económico y Perspectivas 2009.

Del mismo modo, con el fin de fortalecer la confianza en los mercados financieros y aliviar el debilitamiento de la actividad económica en 2008 los países avanzados decidieron, entre otras medidas, relajar su postura de política monetaria.

En Estados Unidos, el objetivo de la tasa de interés de política se redujo de 4.25 por ciento, fijada el 11 de diciembre de 2007, hasta un nivel de 0.0-0.25 por ciento, el 16 de diciembre de 2008.

Cabe mencionar, que el Departamento del Tesoro puso en marcha el 14 de octubre de 2008 el Programa Temporal de Activos Problemáticos, que había sido aprobado por el Congreso de los EUA a principios de dicho mes. Dicho programa, contemplaba la compra de activos de poca o nula liquidez por hasta 700 mil millones de dólares (mmdd).

Asimismo, otorgó una línea de crédito especial a la aseguradora AIG por 85 mmdd el 16 de septiembre de 2008, que finalmente llegó a 150 mmdd a cambio de una participación cercana al 80 por ciento en la compañía.

El 23 de noviembre, el Tesoro, la Fed y la Corporación Federal de Seguro de Depósitos (FDIC, por sus siglas en inglés) anunciaron un paquete de ayuda para Citigroup, consistente en la protección contra la posibilidad de grandes pérdidas con un valor de aproximadamente 306 mmdd.

A finales de diciembre, se dio a conocer el Programa de Financiamiento a la Industria Automotriz para apoyar a General Motors y Chrysler, a través de préstamos por 13.4 mmdd y 4 mmdd, respectivamente.

Fue en este contexto que la economía global pasó de un crecimiento en 2007 de 5.2 por ciento a 3.2 por ciento en 2008.

Tabla 1
Crecimiento Económico
(Variación real anual, %)

	2004	2005	2006	2007	2008
PIB Mundial	4.9	4.5	5.1	5.2	3.2
Economías Avanzadas	3.2	2.6	3.0	2.7	0.9
Estados Unidos	3.6	2.9	2.8	2.0	1.1
Zona del Euro	2.2	1.7	2.9	2.7	0.9
Japón	2.7	1.9	2.1	2.4	-0.6
Economías Asiáticas *	5.9	4.7	5.6	5.7	1.5
Países Emergentes y en Desarrollo	7.5	7.1	8.0	8.3	6.1
África	6.7	5.8	6.1	6.2	5.2
América Latina y el Caribe	6.0	4.7	5.7	5.7	4.2
<i>México</i>	4.0	3.2	5.1	3.3	1.3
<i>Brasil</i>	5.7	3.2	4.0	5.7	5.1
Asia	8.6	9.0	9.8	10.6	7.7
<i>China</i>	10.1	10.4	11.6	13.0	9.0
<i>India</i>	7.9	9.2	9.8	9.3	7.3

* Incluye a Hong Kong, Corea, Singapur y Taiwán

Nota: Las cifras pueden no coincidir por efectos de redondeo.

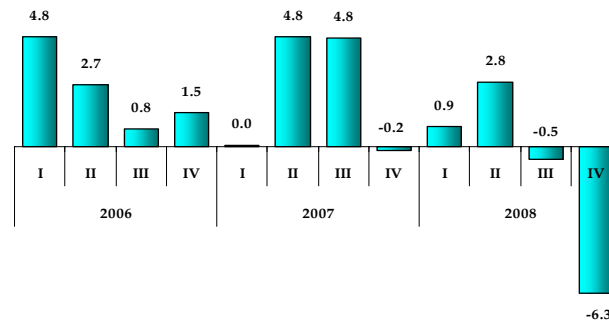
Fuente: Fondo Monetario Internacional.

Por grupos de países, destaca lo siguiente:

Economías Avanzadas:

En la primera economía del mundo, Estados Unidos (EUA), el crecimiento del PIB pasó de 2 a 1.1 por ciento, el nivel más bajo desde 2001. El Consejo Nacional de Investigaciones Económicas de los EUA señaló que dicho país entró en recesión en diciembre de 2007. No obstante, la recesión por definición técnica ocurrió en el tercer y cuarto trimestre de 2008 cuando el PIB del país vecino retrocedió 0.5 y 6.3 por ciento a tasa trimestral anualizada, respectivamente.

Gráfico 2
Crecimiento del PIB de Estados Unidos, 2006-2008
(Variación trimestral anualizada, %)



Fuente: U.S. Department of Commerce. Bureau of Economic Analysis.

La producción industrial de EUA disminuyó en promedio 2.4 por ciento en 2008 respecto a 2007, la desaceleración sucede a partir de mayo cuando retrocedió 1.3 por ciento, mientras que en el último trimestre del año registró una caída anual promedio de 6.7 por ciento.

El empleo no agrícola también resintió los efectos de la crisis financiera, en 2008 se perdieron 3 millones 78 mil fuentes de trabajo y el 54 por ciento de dicha pérdida ocurrió en el último trimestre del año. Asimismo, la tasa de desocupación que durante 2007 alcanzó niveles del 4.6 por ciento, se ubicó en 5.8 por ciento en 2008, cifra no observada desde el año 2003.

La actividad económica de otros países avanzados siguió el declive de la de Estados Unidos, al ser afectada por las dificultades financieras y la reducción del comercio mundial.

En la Zona Euro, el PIB retrocedió de 2.7 a 0.9 por ciento entre 2007 y 2008. La recesión se manifestó en el tercer y cuarto trimestre de 2008 cuando el PIB de dicha Zona se contrajo 1 por ciento en ambos periodos.

La tasa de desempleo en 2007 venía en descenso, al pasar de 7.8 por ciento en enero a 7.3 por ciento en diciembre, mientras a finales de 2008, dicha tasa subió a 8.2 por ciento, siendo en el último trimestre, cuando se alcanzó una tasa de desempleo cercana al 8 por ciento.

La producción industrial de la Zona Euro disminuyó en promedio 2.3 por ciento en 2008 respecto a 2007, la desaceleración se manifiesta también en mayo cuando disminuye 1.3 por ciento. Destaca que en el último trimestre del año, dicha variable, registró una caída anual promedio de 9 por ciento.

Japón, segunda economía del mundo, tuvo un crecimiento negativo del 0.6 por ciento al cierre de 2008. La recesión inició en el segundo y tercer trimestre de 2008, cuando retrocedió 3.5 y 2.5 por ciento, respectivamente.

La tasa de desempleo no mostró signos de deterioro agudo en 2008, sólo mostró un ligero repunte de 0.2 puntos porcentuales respecto a 2007, ubicándose en 4 por ciento en 2008.

Por su parte, la producción industrial tuvo un mayor descenso que lo observado en los EUA y la Zona Euro, al disminuir en promedio 3.3 por ciento en 2008. La caída más abrupta se manifestó en el último trimestre del año, cuando registró una caída anual de 14.6 por ciento.

Países Emergentes y en Desarrollo:

El PIB en Asia creció 7.7 por ciento en 2008, lo que significó una caída de casi 3 puntos porcentuales respecto a 2007. En el caso de China e India, el crecimiento económico retrocedió 4 y 2 puntos porcentuales respectivamente. No obstante son de las pocas economías que mantuvieron un ritmo alto de crecimiento durante 2008.

Por su parte, el PIB en América Latina y el Caribe retrocedió 1.5 puntos porcentuales, respecto a 2007. Los efectos del deterioro en las condiciones financieras internacionales y la caída de la demanda global, también afectó la actividad económica en la región.

En particular, la economía mexicana vio afectado su crecimiento por el estrecho vínculo con los Estados Unidos y la falta de medidas anticíclicas, ya que no se preveían efectos negativos severos sobre nuestro país.

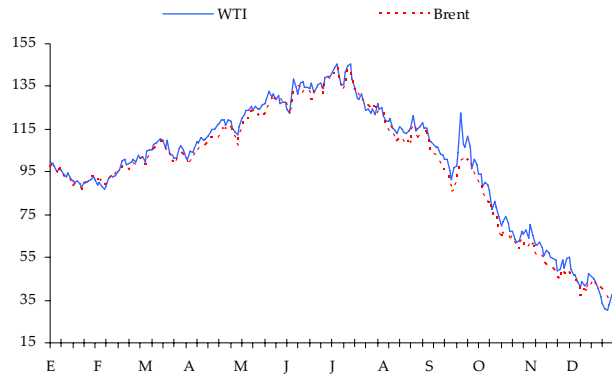
I.1.1 El desplome de los precios internacionales del crudo

La desaceleración económica de las principales economías del mundo durante el tercer y cuarto trimestres del año 2008, tuvo un efecto negativo sobre las cotizaciones del petróleo crudo en el mercado internacional.

En los primeros 6 meses de 2008, los precios de los crudos de referencia internacional, como son el West Texas Intermediate (WTI) y el Brent del Mar del Norte, registraban un crecimiento anual de 80.6 y 72.9 por ciento, respectivamente, respecto al mismo lapso de 2007.

Durante la primera semana de julio, los precios del WTI y el Brent alcanzaron cifras históricas de más de 140 dólares por barril (dpb), para posteriormente registrar un deterioro en su cotización.

Gráfico 3
Precios internacionales de referencia del Petróleo, 2008
(Dólares por barril)



Fuente: U.S. Energy Information Administration.

Para el mes de septiembre, la cotización del West Texas Intermediate (WTI), uno de los crudos de referencia internacional, promediaba ya los 104.1 dpb. Para el mes de diciembre, la cotización del crudo promediaba los 41.1 dpd, por lo que había perdido ya un 60.5 por ciento de su valor en dicho periodo.

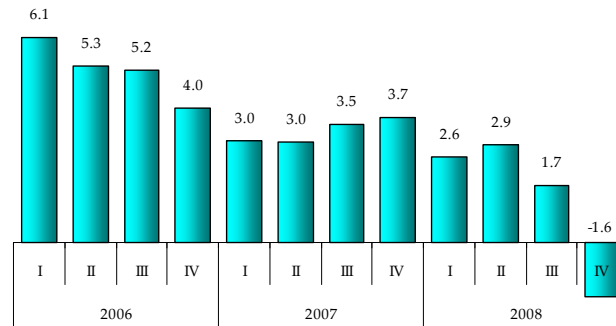
En suma, destaca la desaceleración económica generalizada, el aumento en el desempleo, el desplome de los precios internaciones del petróleo, la caída de la producción industrial, la contracción del crédito, entre otras variables, las cuales impactaron el desempeño de la economía nacional, y que sin duda tuvo repercusiones sobre su principal soporte económico, el Distrito Federal.

I.2 El Entorno Económico Nacional

I.2.1 Crecimiento Económico

De acuerdo con el Instituto Nacional de Estadística y Geografía (INEGI), el PIB de nuestro país, pasó de una tasa de 3.3 a 1.3 por ciento en términos reales entre 2007 y 2008, lo cual contrasta marcadamente con el escenario pronosticado en Criterios Generales Política Económica 2008 con Reforma Hacendaria, que lo ubicaba en 3.7 por ciento.

Gráfico 4
Producto Interno Bruto de México, 2006-2008
(Variación real anual, %)



Fuente: Instituto Nacional de Geografía y Estadística.

Lo anterior, como consecuencia de un entorno internacional adverso para los Estados Unidos, su principal socio comercial, situación que provocó que la actividad económica en México se debilitara a lo largo de 2008. Así, el Producto Interno Bruto (PIB) durante los primeros dos trimestres de 2008 creció a una tasa de 2.7 por ciento, ligeramente inferior al 3 por ciento observado en el mismo periodo de 2007. Sin embargo, en la segunda mitad de 2008 prácticamente no hubo crecimiento, mientras que en el mismo lapso de 2007 hubo un crecimiento promedio de 3.6 por ciento.

Por sectores de actividad económica, los resultados logrados en 2008 son los siguientes:

- Las Actividades Primarias (agricultura, ganadería, aprovechamiento forestal, pesca y caza) registraron una tasa real de crecimiento de 3.2 por ciento, superior en 1.2 puntos porcentuales a la del año anterior. Al interior, el sector agrícola tuvo el mejor desempeño, mostró una tasa de crecimiento 2.7 veces mayor respecto a lo observado en 2007.
- Las Actividades Secundarias registraron un marcado descenso al pasar de una tasa de crecimiento de 2.5 a -0.6 por ciento entre 2007 y 2008. La caída se vio influida por las reducciones observadas en la minería, la construcción y la manufactura de 2.3, 0.6 y 0.4 por ciento, respectivamente. Por su parte, el sector de Electricidad, Agua y Gas creció a un ritmo de 2.4 por ciento.
- Por último, las Actividades Terciarias registraron en 2008 un crecimiento de 2.2 por ciento, pero notablemente inferior a 2007, cuando registró una tasa de crecimiento de 4 por ciento. Esta expansión se explica por las tasas que se dieron para los primeros tres trimestres de 2008 que se ubicaron en 3.6, 3.3 y 2.7 por ciento, respectivamente, ya que en el cuarto trimestre hubo una contracción de 0.9 por ciento.

I.2.2 Oferta y Demanda Agregada

En el 2008, la oferta y la demanda agregada de la economía mexicana tuvo un crecimiento real de 2.1 por ciento, el cual contrasta con el observado en 2007 de 4.2 por ciento, ya que representa una caída de 2.1 puntos porcentuales. El menor dinamismo de la oferta se explica tanto por un menor crecimiento del PIB, como de las importaciones, debido a que durante el tercer y cuarto trimestres de 2008, disminuyeron su ritmo de expansión al reflejarse los efectos de la crisis económica de los Estados Unidos en nuestro país.

Tabla 2
Oferta y Demanda Agregada, 2006-2008
(Variación real anual, %)

	2006	2007	2008				Anual
	Anual	Anual	I	II	III	IV	
OFERTA AGREGADA	6.8	4.2	4.1	4.5	3.3	-3.2	2.1
PIB	5.1	3.3	2.6	2.9	1.7	-1.6	1.3
Importaciones	12.6	7.0	8.9	9.4	8.0	-7.7	4.3
DEMANDA AGREGADA	6.8	4.2	4.1	4.5	3.3	-3.2	2.1
Consumo Total	5.1	3.6	2.6	2.5	1.9	-1.1	1.4
Privado	5.7	3.9	2.8	2.7	2.2	-1.3	1.5
Público	1.7	2.1	0.9	1.1	0.3	0.1	0.6
Formación Bruta de Capital Fijo	9.8	7.2	3.0	8.4	8.1	0.6	4.9
Privado	13.0	5.8	2.9	10.0	5.7	-10.4	2.1
Público	-1.6	12.9	3.6	1.4	17.3	30.5	15.8
Variación de Existencias	-17.1	-41.4	718.8	14.8	24.4	-390.5	16.7
Exportaciones	10.9	5.7	5.9	6.6	2.7	-8.8	1.4

Nota: Las cifras pueden no coincidir por efectos de redondeos.

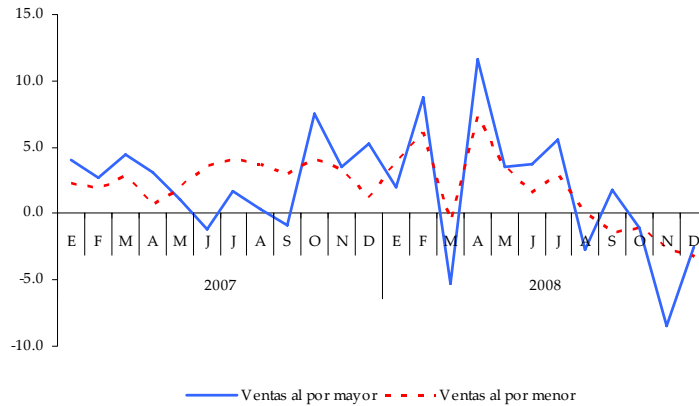
Fuente: Instituto Nacional de Geografía y Estadística.

La expansión del gasto de consumo en 2008 se originó de incrementos de 1.5 por ciento en el consumo efectuado por el sector privado y de 0.6 por ciento en el correspondiente al sector público.

Durante 2008, la formación bruta de capital fijo, creció a tasas del 4.9 por ciento. La inversión pública creció 15.8 por ciento en 2008, mientras que la privada aumentó sólo un 2.1 por ciento.

Indicadores ligados al consumo como las ventas al por mayor disminuyeron en promedio 1.5 puntos porcentuales entre 2007 y 2008, repercutiendo la contracción de 4 por ciento de dicho sector durante el último trimestre de 2008. Por su parte, en el comercio al por menor, las ventas se redujeron en la misma magnitud respecto a 2007, cifra no observada desde 2006.

Gráfico 5
Venta Nacional en Establecimiento Comerciales, 2007-2008
(Variación real anual, %)



Fuente: Instituto Nacional de Geografía y Estadística.

Asimismo, la comercialización de vehículos ligeros durante 2008 descendió 6.8 a tasa anual respecto a 2007, lo que se tradujo en una reducción de 74 mil 346 unidades vendidas. La crisis internacional mermó las compras de vehículos en los mercados más importantes. Los países que registraron las mayores caídas en 2008 fueron: España (22 por ciento) y Estados Unidos (18 por ciento).

Tabla 3
Venta de Vehículos Nuevos, 2007 vs 2008
(Unidades vendidas)

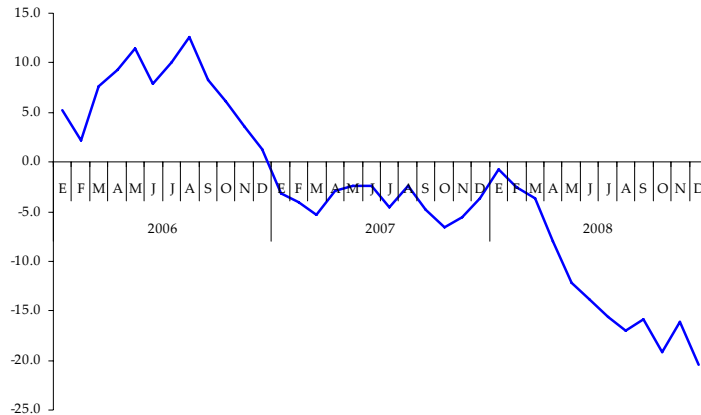
País	Diciembre			Enero-Diciembre		
	2007	2008	% Var	2007	2008	% Var
Estados Unidos	1,389,783	894,805	-35.6	16,149,647	13,242,701	-18.0
Brasil	231,314	183,919	-20.5	2,342,059	2,671,338	14.1
Canadá	119,894	94,423	-21.2	1,653,362	1,635,986	-1.1
España	144,441	81,185	-43.8	1,701,777	1,326,799	-22.0
México	126,350	101,297	-19.8	1,099,866	1,025,520	-6.8
Argentina	23,016	18,505	-19.6	530,393	573,614	8.1

Nota: Las cifras no pueden coincidir por efectos de redondeos.

Fuente: Asociación Mexicana de Distribuidores de Automotores, A.C.

Los bajos niveles de consumo son resultado de las expectativas e incertidumbre del consumidor. Durante 2008, el Índice de Confianza del Consumidor (ICC) se ubicó en promedio en 92.2 puntos, nivel inferior en 12.1 por ciento al observado en 2007.

Gráfico 6
Índice de Confianza del Consumidor, 2006-2008
(Variación anual, %)



Fuente: Instituto Nacional de Geografía y Estadística.

La disminución del ICC se derivó de descensos en sus 5 componentes: a) el que considera a la situación económica de los integrantes del hogar comparada con la que tenían hace 12 meses, -4.9 por ciento; b) la situación económica que se espera dentro de 12 meses, -7.4 por ciento; c) la situación económica del país comparada con la de hace 12 meses, -13.6 por ciento; d) las expectativas sobre la condición económica dentro de 12 meses, -14.9 por ciento y e) posibilidad de adquirir muebles, televisores, aparatos electrodomésticos, entre otros, -19.3 por ciento.

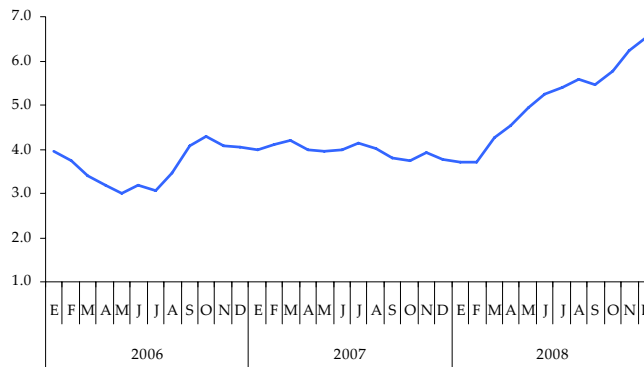
I.2.3 Precios: inflación y tipo de cambio

De acuerdo con cifras del Banco de México (Banxico), el Índice Nacional de Precios al Consumidor (INPC), sufrió durante 2008 un drástico incremento, al sobrepasar el rango de 3-4 por ciento que se estableció como nivel objetivo.

Al cierre de 2008, la inflación general anual resultó de 6.5 por ciento, lo que implicó un aumento de 2.8 puntos porcentuales por arriba de la cifra observada en 2007, debido principalmente a los aumentos históricos en los precios internacionales de las materias primas alimenticias, metálicas y energéticas, particularmente durante el primer semestre del año.

De igual forma, la dinámica de los precios se vio afectada por la presión que sufrió la paridad cambiaria a partir de septiembre. Por otra parte, la entrada en vigor del Impuesto Empresarial a Tasa Única (IETU) se estima que tuvo un impacto sobre la inflación general anual.

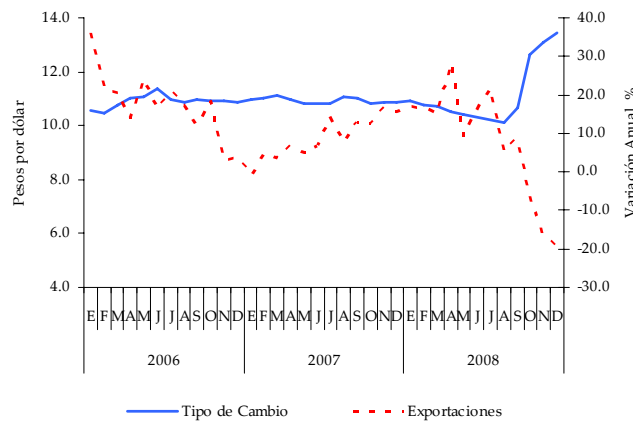
Gráfico 7
Inflación Anual, 2006-2008



Fuente: Banco de México.

Durante 2008, el tipo de cambio del peso frente al dólar (cotización promedio mensual), registró una depreciación anual del 23.1 por ciento, ante la volatilidad observada en los mercados por la crisis financiera internacional, que se manifiesta con mayor intensidad en el último trimestre del año. Tan sólo en dicho trimestre, el tipo de cambio, se depreció alrededor de 24.8 por ciento.

Gráfico 8
Tipo de Cambio FIX y Exportaciones Totales
(2006-2008)



Fuente: Banco de México

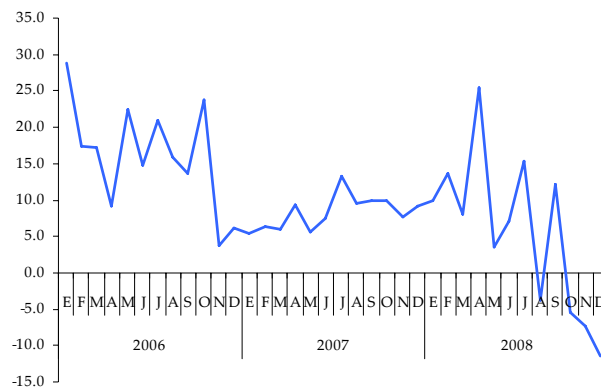
La depreciación del peso que ocurre a partir del último trimestre, no propició un aumento de las exportaciones. Lo anterior como consecuencia del debilitamiento del consumo interno de nuestro principal socio comercial, los Estados Unidos. Las exportaciones hacia dicho país cayeron 15.4 por ciento en 2008, lo que se tradujo en la pérdida de ingresos por 5,203.2 millones de dólares (mdd).

I.2.4 Sector Externo: exportaciones manufactureras, remesas, inversión extranjera directa y precios del petróleo

I.2.4.1 Exportaciones manufactureras

Como consecuencia de la crisis económica, las exportaciones manufactureras registraron un crecimiento promedio de 5.1 por ciento en 2008, lo que significa una caída de 3.3 puntos porcentuales respecto a 2007.

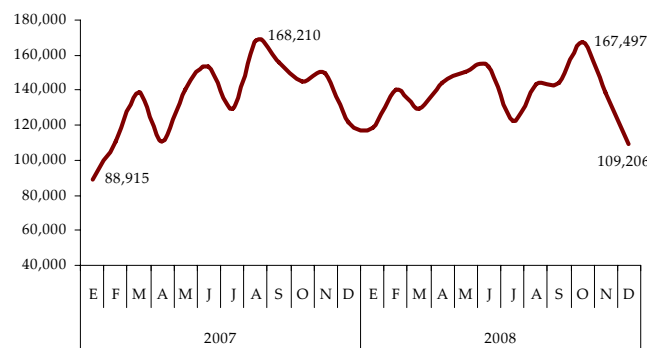
Gráfico 9
Exportaciones Manufactureras, 2006-2008
(Variación anual, %)



Fuente: Instituto Nacional de Geografía y Estadística.

Según datos de la Asociación Mexicana de la Industria Automotriz, la exportación de vehículos mexicanos en 2008 retrocedió abruptamente 30.2 por ciento en la segunda mitad del año, respecto a lo observado en 2007, derivado de la caída en la actividad económica y la confianza del consumidor.

Gráfico 10
Exportación de vehículos, 2007-2008
(Unidades)

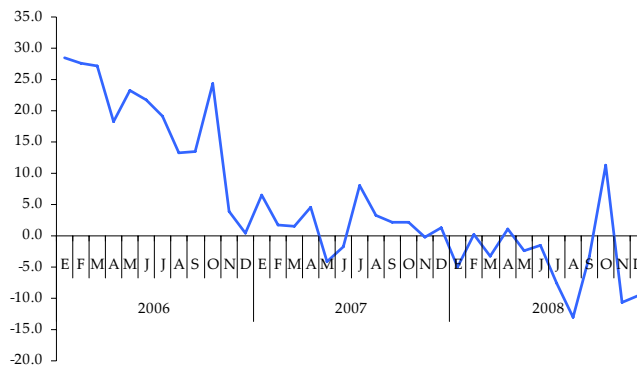


Fuente: Asociación Mexicana de la Industria Automotriz., A.C.

I.2.4.2 Remesas Familiares e Inversión Extranjera Directa

El monto de remesas que ingresó al país en 2008 ascendió a 25,137.4 mdd, lo que significa que fueron 3.6 por ciento menos que el año anterior.

Gráfico 11
Envío de remesas al país, 2006-2008
(Variación anual, %)



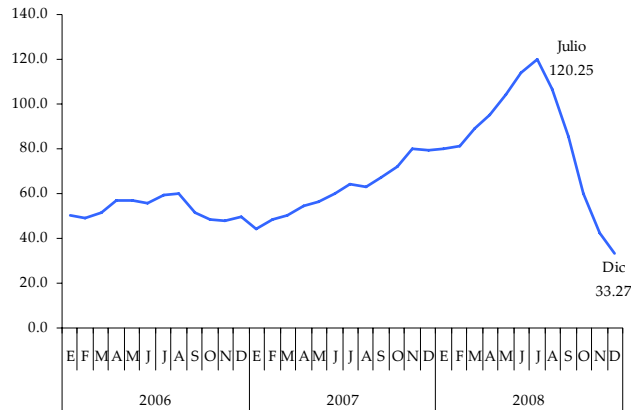
Fuente: Banco de México.

La Inversión Extranjera Directa acumulada en 2008 fue de 21,949.5 mdd, lo que representó una caída de 19.5 por ciento respecto a 2007, lo cual no sucedía desde 2003.

I.2.4.3 Precios del Petróleo

En el caso del Precio Promedio de Exportación de la Mezcla Mexicana de Crudo, ha seguido prácticamente la misma tendencia de los precios de los crudos internacionales de referencia como el West Texas Intermediate (WTI) y el Brent del Mar del Norte. Cabe señalar que en la Ley de Ingresos Federal para el ejercicio fiscal 2008, se consideró un precio promedio de 42.8 dpb, cifra inferior en casi 41.58 dpb al precio promedio observado de cierre de 2008.

Gráfico 12
Evolución de la mezcla mexicana de petróleo 2006-2008
(Dólares por barril)



Fuente: Petróleos Mexicanos e Instituto Nacional de Geografía y Estadística.

Durante los primeros siete meses de 2008, nuestro país se vio beneficiado por los altos precios del crudo en los mercados internacionales, alcanzando su máximo histórico en julio, al cotizarse en 120.25 dpb.

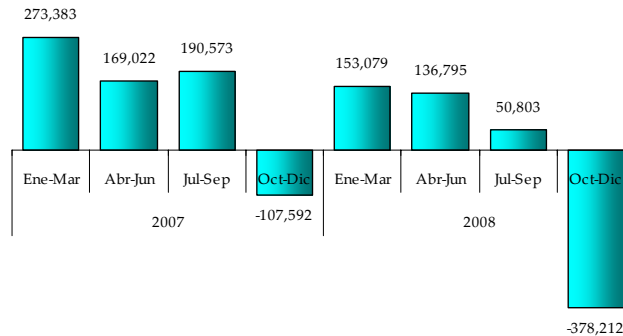
Sin embargo, a partir de agosto el crudo mexicano siguió la tendencia de los principales crudos de referencia, el WTI y el Brent, que comenzaron a registrar un constante descenso en su cotización. Para diciembre, la cotización del crudo promediaba los 33.27 dpd, por lo que había perdido ya un 68.8 por ciento de su valor entre agosto y diciembre de 2008.

I.2.4.4 Empleo

El mal desempeño de algunas variables económicas que se han presentado, repercute sobre el mercado de trabajo de nuestro país. Desde principios del año 2007 ya había una tendencia negativa en el número de trabajadores afiliados al Instituto Mexicano del Seguro Social (IMSS), lo que ha provocado que muchos trabajadores afectados opten por el comercio informal.

El deterioro del empleo se agudiza en el último trimestre de 2008, cuando se pierden alrededor de 378,212 plazas. Los sectores de actividad económica, que durante el último trimestre de 2008, registraron las mayores pérdidas de empleos fueron: la industria de la transformación (215,384 plazas); la construcción (140,718 plazas) y servicios para empresas, personas y hogar (34,471 plazas).

Gráfico 13
Número de Trabajadores Asegurados en el IMSS
(Variación Trimestral)



Fuente: Secretaría del Trabajo y Previsión Social.

Derivado de lo anterior, la tasa de desocupación nacional en 2008 se incrementó 0.3 puntos porcentuales, respecto a 2007 cuando se ubicó en 3.7 por ciento.

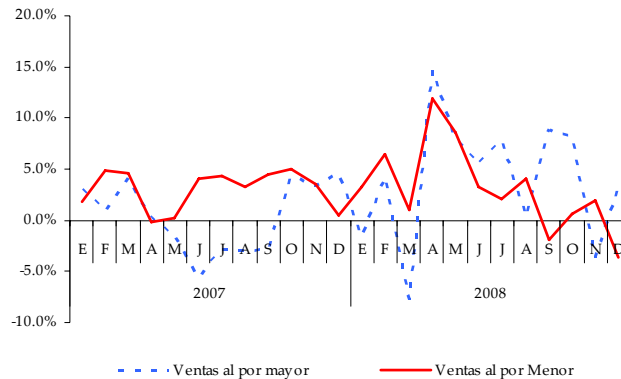
I.3 El entorno económico del Distrito Federal

La Ciudad de México no es ajena a las actuales condiciones económicas adversas tanto a nivel nacional como internacional. Existen signos claros de un menor dinamismo en la economía local durante 2008:

- La serie desestacionalizada del Índice de Producción Manufacturera en el Distrito Federal, mostró durante los primeros siete meses de 2008 una caída acumulada del 1.5 por ciento, lo que se tradujo en una contracción del sector del 0.8 por ciento en 2008.
- Por su parte, la Industria de la Construcción en el Distrito Federal, se desaceleró prácticamente todo 2008, por lo que el sector registró una contracción real de 2.4 por ciento respecto a 2007.
- Al mes de diciembre se registró una caída anual del 19.6 por ciento en el monto captado por el Distrito Federal por concepto de las remesas familiares, al pasar de 1,374.9 a 1,105.3 mdd.

- Una de las fuentes importantes para el crecimiento económico de la ciudad es la inversión extranjera directa (IED). La Secretaría de Economía, reporta que el Distrito Federal recibió 37.6 por ciento menos en 2008 por IED, ya que la captación pasó de 14,493 a 9,039 mdd, como resultado de la crisis internacional, la incertidumbre de los inversionistas extranjeros y al incremento en el riesgo país de México, que el 24 de octubre de 2008 alcanzó un máximo histórico de 624 puntos. Adicionalmente, Estados Unidos, nuestro principal socio comercial, dejó de enviar recursos por 1,785 mdd, lo que presentó una caída anual de 28.6 por ciento respecto a 2007.
- Indicadores ligados al consumo como las ventas al por mayor registraron un crecimiento promedio de 3.8 por ciento entre 2007 y 2008. Por su parte el comercio al por menor, se expandió a un ritmo de 2.8 por ciento en el mismo lapso. No obstante se observa una desaceleración del ritmo de actividad económica en ambos sectores a finales de 2008.

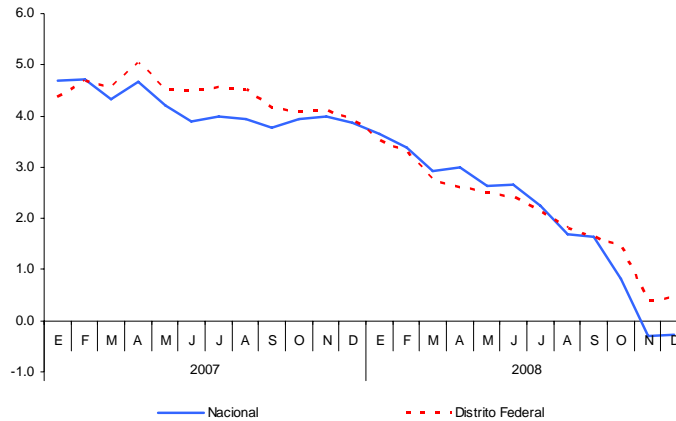
Gráfico 14
Ventas en el Distrito Federal
(Variación real anual, %)



Fuente: Instituto Nacional de Geografía y Estadística.

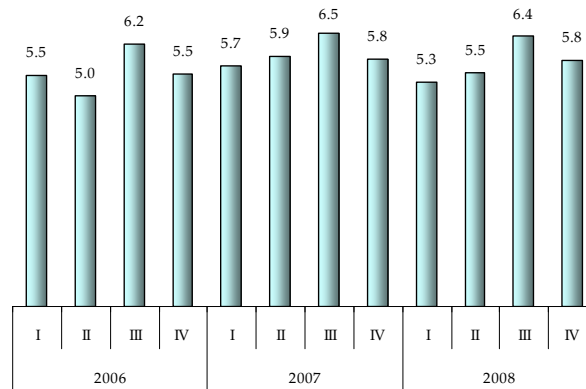
- En 2008, el número de trabajadores afiliados al IMSS, registró una caída promedio anual a nivel nacional de 2 por ciento, sin embargo en el D.F. lo hizo a una tasa de 2.1 por ciento. No obstante se generaron 11,236 empleos formales en 2008, mientras que a nivel nacional se perdieron 37,535 en el mismo lapso.
- De acuerdo con la Encuesta Nacional de Ocupación y Empleo (ENOE), la tasa de desocupación trimestral en el Distrito Federal, en el último trimestre de 2008, se ubicó en 5.8 por ciento.

Gráfico 15
Trabajadores Asegurados, 2007-2008
(Variación anual, %)



Fuente: Secretaría del Trabajo y Previsión Social

Gráfico 16
Tasa de Desocupación del Distrito Federal
(Porcentaje de la PEA)



Fuente: Instituto Nacional de Geografía y Estadística.

Es sumamente importante señalar que al igual que ocurre a nivel nacional, en la Ciudad de México el descenso de la actividad económica repercute de manera directa sobre los niveles de recaudación, al reducirse las transacciones económicas que la generan.

En este contexto, dentro de un escenario de economía adversa en el ámbito internacional y nacional, se presentan las cifras de cierre de los ingresos y gastos del Gobierno del Distrito Federal para el ejercicio fiscal 2008.