

I. EL ENTORNO ECONÓMICO 2009

I.1. Entorno Económico Internacional

La crisis económica mundial de 2008-2009 se originó en el mercado inmobiliario de Estados Unidos (EUA) un año antes y provocó que para finales de 2008 el escenario económico mundial fuera de total incertidumbre e inestabilidad financiera. Las quiebras, fusiones y rescates de instituciones fueron numerosos, pero la quiebra del banco de inversión Lehman Brothers, en septiembre de 2008, tuvo un devastador impacto sobre las expectativas y confianza de inversionistas y consumidores.

El riesgo de un colapso del sistema financiero internacional obligó a los gobiernos de los países desarrollados a intervenir masivamente en los mercados a través de sus bancos centrales, los cuales inyectaron enormes sumas de dinero para rescatar a instituciones financieras y empresas productivas de renombre internacional. Desde mediados de 2007 hasta mediados de 2009 los cuatro principales bancos centrales del mundo desembolsaron más de 6.5 billones (véase Cuadro 1).

Cuadro 1
Costo de las intervenciones

Institución	Millones de dólares	Participación porcentual
Banco Central Europeo	2,919,888.6	44.6
Reserva Federal de los Estados Unidos	2,044,821.0	31.2
Banco Central de Japón	1,225,836.7	18.7
Banco Central de Inglaterra	362,484.3	5.5
Total	6,553,030.6	100.0

Fuente: Fondo Monetario Internacional y Banco de México

Los rescates financieros, sin embargo no fueron suficientes para recobrar la confianza de los inversionistas. Ello, aunado al consecuente y rápido deterioro de las economías nacionales, causó que los gobiernos de diversos países emprendieran importantes programas de gasto público, con el fin de impulsar la demanda agregada y evitar el colapso del sistema. En varios casos, el monto del gasto representó más de 10 puntos porcentuales del PIB (véase Cuadro 2).

Adicionalmente, los bancos centrales relajaron la política monetaria, recortando las tasas de referencia a mínimos históricos. Por ejemplo, la tasa de referencia en los Estados Unidos pasó de 4.25 por ciento en diciembre de 2007 a un intervalo de 0.0-0.25 por ciento en diciembre de 2008; esta tasa estuvo vigente durante todo 2009.

Cuadro 2
La respuesta fiscal ante la crisis: gasto público

País	Miles de millones de dólares	Porcentaje del PIB mundial
China	586.0	16.2
Brasil	283.3	14.0
Japón	516.3	11.7
Rusia	265.0	12.0
Singapur	13.6	8.4
Estados Unidos	787.0	5.7
Canadá	30.0	1.9
Alemania	67.0	1.8
Indonesia	6.3	1.5
Gran Bretaña	30.0	1.1
México	5.8	0.7

Fuente: Instituto de Investigaciones Económicas, UNAM

Si bien la actividad económica mundial comenzó a recuperarse a partir de la segunda mitad de 2009, reflejo de los estímulos fiscales y monetarios, no fue suficiente para impedir la contracción del Producto Interno Bruto mundial, de los principales países desarrollados y de muchas naciones en desarrollo. De hecho, según el Fondo Monetario Internacional (FMI), 2009 fue el peor año en materia de crecimiento económico global desde 1945 (véase Cuadro 3).

Cuadro 3
Producto Interno Bruto
(Variación real anual, %)

Región/País	2009
Economía mundial	-0.6
Estados Unidos	-2.4
Japón	-5.2
Zona Euro	-4.1
Alemania	-5.0
Francia	-2.2
España	-3.6
Italia	-5.0

Fuente: Fondo Monetario Internacional

Cabe subrayar que, como se muestra en el Cuadro 3, el PIB de Estados Unidos registró una contracción de 2.4 por ciento, algo no visto desde 1946, cuando dicho indicador registró una disminución anual de 10.9 por ciento. La actividad económica de otros países, como Japón, Alemania, Italia y España, resultó todavía más afectada, con decrecimientos de su producción de 5.2, 5.0, 5.0 y 3.6 por ciento, respectivamente.

I.1.1 Precios Internacionales del Petróleo

La crisis económica mundial ocasionó una baja en los precios internacionales del petróleo (véase Gráfica 1). Después de la segunda quincena de julio de 2008, cuando las cotizaciones de los crudos de referencia internacional (West Texas Intermediate y Brent) alcanzaron cifras históricas de más de 140 dólares por barril (dpb), se registró una marcada tendencia decreciente en dichas cotizaciones. A finales de diciembre de 2008, el precio del crudo West Texas Intermediate (WTI) ya promediaba 41.1 dpb; es decir, 70 por ciento más bajo que su máximo de julio, 145.3 dpb.

Como se observa en la Gráfica 1, los precios del petróleo se estabilizaron durante el primer trimestre de 2009 y registraron una tendencia ascendente durante el resto de ese año. Sin embargo, el precio promedio del WTI pasó de 99.7 dólares por barril en 2008 a 62 dólares en 2009.

Gráfica 1
Cotización spot del Petróleo WTI y Brent, 1 enero 2008 al 31 de diciembre de 2009
(Dólares por barril)



Fuente: U.S. Energy Information Administration

I.2 Entorno Económico Nacional

I.2.1 Evolución del PIB

La crisis mundial, y en especial la de Estados Unidos, tuvo consecuencias importantes sobre nuestro país, dado el alto grado de integración de ambas economías. Durante 2009 el Producto Interno Bruto de México disminuyó 6.5 por ciento en términos reales; contracción que no se había observado en 70 años y más severa incluso que la ocurrida durante 1995, cuando el PIB se redujo 6.2 por ciento.

Si bien la crisis tuvo su origen en el exterior, México resultó ser uno de los más afectados del mundo. El PIB nacional sufrió una contracción considerablemente más severa que la promedio en países de la OCDE (-3.3 por ciento), las naciones latinoamericanas y del Caribe (-1.8 por ciento) y la mayoría de los países en desarrollo (China 8.7 por ciento, India 5.7 por ciento, ASEAN-5¹ 1.7 por ciento) (véase Cuadro 4).

Cuadro 4
Producto Interno Bruto
(Variación real anual, %)

País/Región	2009
Economía mundial	-0.6
Total países de la OCDE	-3.3
Estados Unidos	-2.4
Japón	-5.2
Zona Euro	-4.1
América Latina	-1.8
Brasil	-0.2
México	-6.5
Economías en Desarrollo de Asia	6.6
China	8.7
India	5.7
ASEAN-5 ^{1/}	1.7

^{1/} Filipinas, Indonesia, Malasia, Tailandia y Vietnam

Fuente: Fondo Monetario Internacional y Organización para la Cooperación y el Desarrollo Económicos

Es cierto que la situación de México se vio agudizada por el brote de influenza A (H1N1) registrado en abril y mayo; sin embargo, este fenómeno no es suficiente para explicar la profundidad de nuestra crisis. Según varios prestigiados investigadores, como Joseph Stiglitz, Edward Prescott y Robert Engle, la comparativa gravedad de la crisis económica mexicana reflejó la falta de efectividad y oportunidad de las políticas adoptadas por el Gobierno Federal.

¹ Incluye Filipinas, Indonesia, Malasia, Tailandia y Vietnam.

La crisis del año pasado se transmitió a la economía mexicana a través de cuatro canales principales; a saber: las exportaciones, la inversión extranjera directa (IED), las remesas familiares y los precios del petróleo. A continuación se describe brevemente la evolución de estas variables.

Exportaciones

Durante 2009 el valor total de las exportaciones de mercancías ascendió a 229,708 millones de dólares; es decir, 21.2 por ciento inferior al de 2008 (véase Cuadro 5). En este total, las exportaciones petroleras disminuyeron 39 por ciento y las no petroleras 17.4 por ciento.

Cuadro 5
Exportaciones 2009

Concepto	enero-diciembre	
	Millones de dólares	Variación anual, %
Exportaciones totales	229,707.5	-21.2
Petroleras	30,882.9	-39.0
No petroleras	198,824.6	-17.4
Agropecuarias	7,797.6	-1.2
Extractivas	1,447.9	-25.0
Manufactureras	189,579.1	-17.9

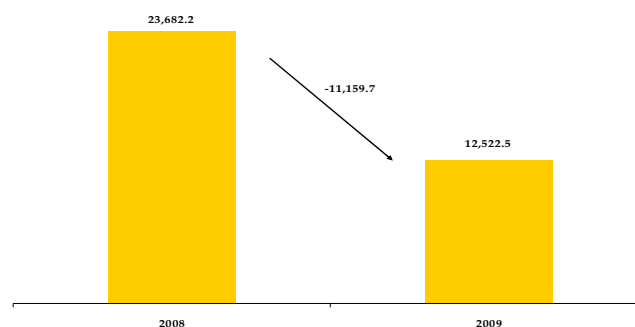
Fuente: Instituto Nacional de Estadística y Geografía

La pronunciada disminución de las exportaciones totales en buena parte reflejó la contracción de las manufacturas. Esta actividad, que representó 82.5 por ciento de las exportaciones totales, se contrajo a una tasa de 17.9 por ciento respecto a 2008, lo cual afectó de manera especial el empleo.

Inversión Extranjera Directa

El deterioro de las expectativas de los inversionistas, así como la desfavorable evolución de la economía mexicana, afectó la inversión extranjera directa registrada en México. El monto de IED disminuyó de 23,682.2 mdd en 2008 a 12,522.5 millones en 2009 (véase la Gráfica 2).

Gráfica 2
México: Inversión Extranjera Directa, 2008-2009
(Millones de dólares)

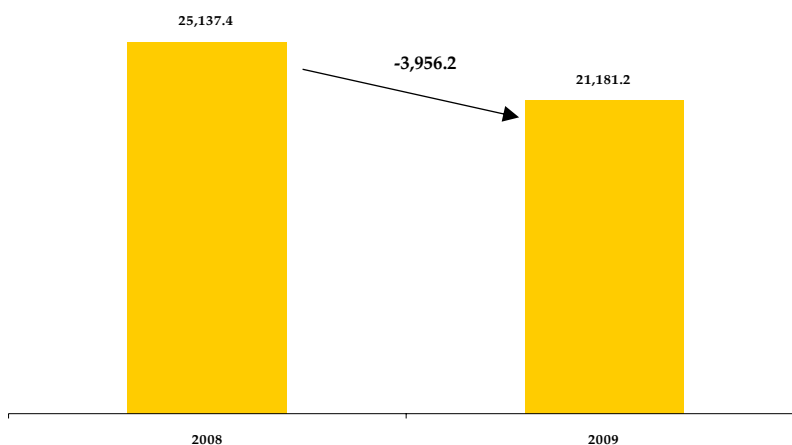


Fuente: Secretaría de Economía

Remesas Familiares

Por su parte, los ingresos por remesas familiares se redujeron 3,956.2 mdd respecto a 2008, al pasar de 25,137.4 a 21,181.2 mdd (véase Gráfica 3). Ello reflejó la disminución de la actividad en la industria de la construcción, la agricultura y los servicios; sectores que en Estados Unidos emplean una proporción importante de migrantes mexicanos.

Gráfica 3
Remesas familiares
(Millones de dólares)



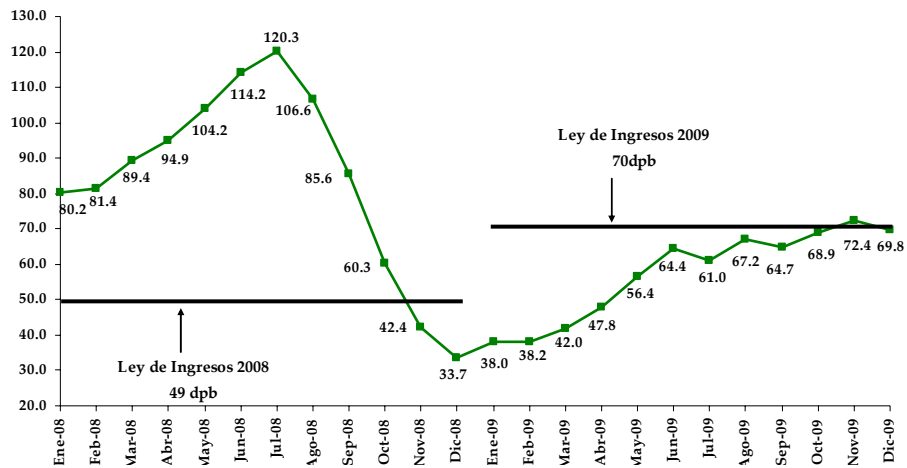
Fuente: Banco de México

Precios del Petróleo

Un canal importante de transmisión de la crisis mundial a la economía mexicana fue la considerable reducción del precio de la mezcla de exportación de petróleo. Durante 2009 la cotización promedio de dicha mezcla disminuyó 31.8 por ciento, al pasar de 84.4 dólares en 2008 a 57.6 dólares en 2009.

Es importante mencionar que en la Ley de Ingresos de la Federación para el ejercicio fiscal 2009 se consideró un precio promedio de 70 dólares por barril de crudo; es decir, fue 17.7 por ciento inferior al observado (véase Gráfica 4). Ello contribuyó a la significativa reducción de los ingresos petroleros del gobierno federal y la consecuente disminución de las participaciones a los estados y el Distrito Federal.

Gráfica 4
Precio promedio de exportación de petróleo crudo, 2008-2009
(Dólares por barril)

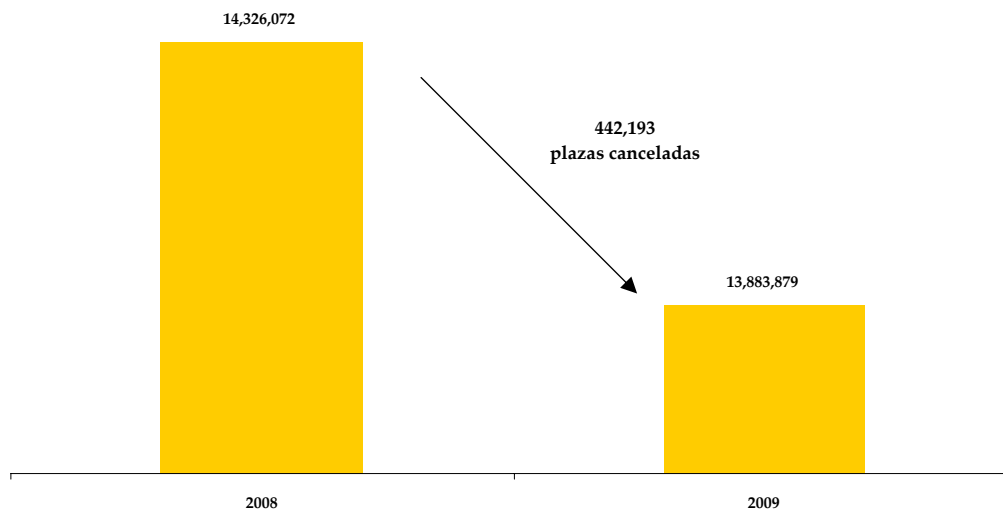


Fuente: Petróleos Mexicanos

I.2.2 Impacto sobre el empleo

La pronunciada contracción del Producto Interno Bruto de México se reflejó en la pérdida importante de fuentes de trabajo. En 2009 el número total de trabajadores asegurados en el Instituto Mexicano del Seguro Social (IMSS) disminuyó en 442,193 personas (véase Gráfica 5).

Gráfica 5
Número total de trabajadores asegurados, 2008-2009
(Promedio anual)

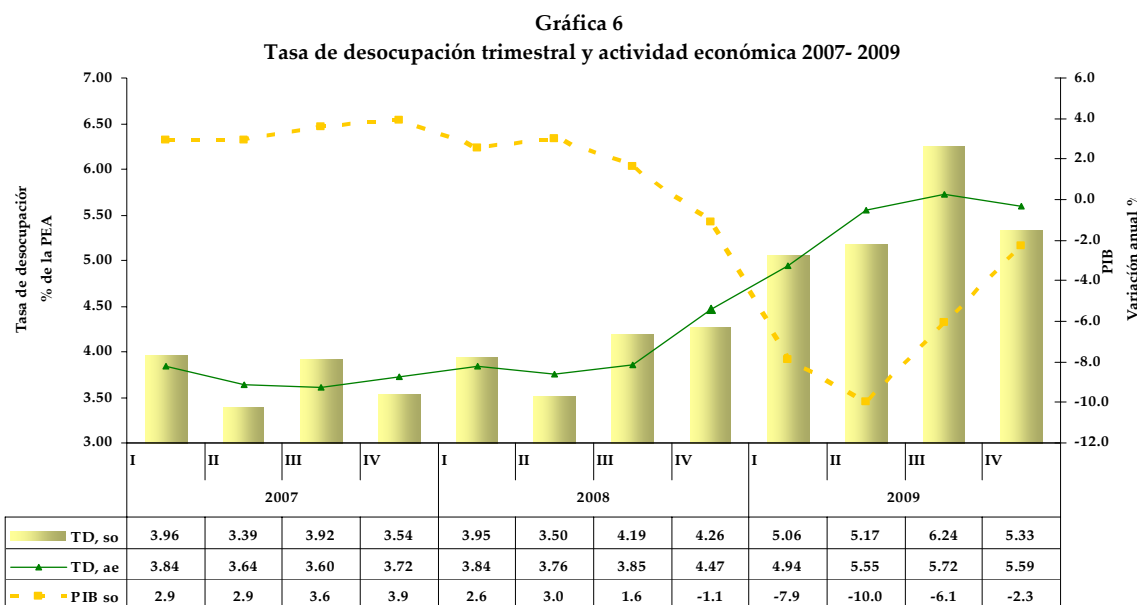


Fuente: Secretaría del Trabajo y Previsión Social

Del total de empleos perdidos, 98 por ciento fueron puestos permanentes (433,160) y el resto (9,033) de tipo temporal, lo que agravó la pérdida de ingresos de las familias.

Cabe mencionar además que los sectores de empleo más afectados fueron la industria de la transformación y la construcción, con 338,961 y 105,917 empleos cancelados, respectivamente.

Por otra parte, según el INEGI, la tasa de desocupación (TD) aumentó de 3.97 por ciento en 2008 a 5.52 por ciento en 2009; es decir, 583,999 personas perdieron su empleo en 2009. En consecuencia, con información de la misma fuente, al cierre de 2009 el número total de personas sin empleo en México ascendió a 2,506,595 (véase Gráfica 6).



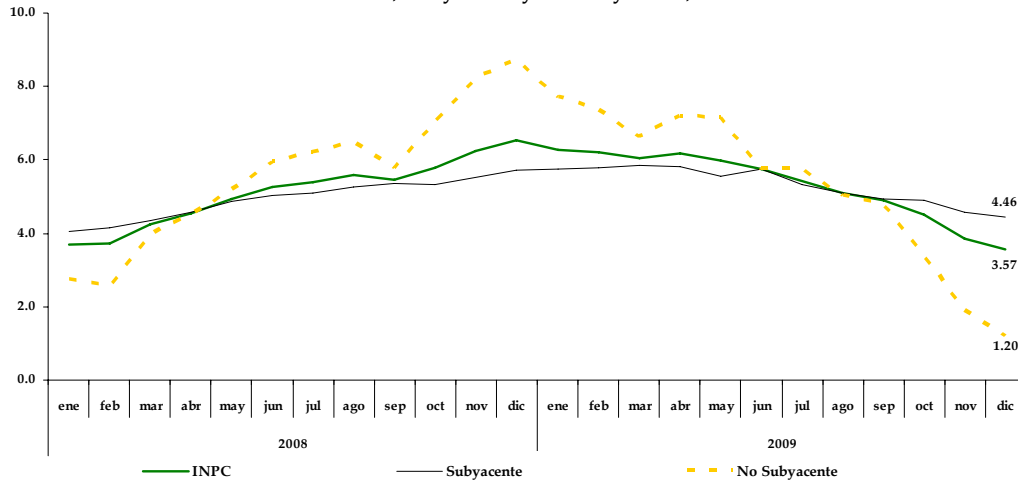
TD: tasa de desocupación, so: serie original; ae: ajustado estacionalmente; PIB: Producto Interno Bruto de México
 Fuente: Instituto Nacional de Estadística y Geografía

I.2.3 Inflación y tipo de cambio

La inflación general anual exhibió una trayectoria descendente durante 2009 y terminó el año en 3.57 por ciento. Esta tasa fue 3.39 puntos porcentuales más baja que la registrada al cierre de 2008 cuando fue 6.96 por ciento (véase Gráfica 7). Ello reflejó la evolución que mostraron los componentes subyacente y no subyacente, acentuándose la contribución del segundo.

Según el Banco de México, la holgura en la actividad económica, la reducción de costos de los materiales para la construcción y la contingencia sanitaria por el virus A (H1N1) repercutieron en la disminución de la variación anual del componente subyacente. Por su parte la inflación no subyacente experimentó una baja importante determinada por la política de precios administrados del Gobierno Federal, que entre otras medidas congeló los precios de la gasolina.

Gráfica 7
Inflación INPC, Subyacente y No Subyacente, 2008-2009



Fuente: Banco de México

Respecto al tipo de cambio, la aversión al riesgo y la expectativa de una fuerte desaceleración económica de México influyeron en la depreciación del peso respecto al dólar. En 2009 se registró en promedio una depreciación de 21.1 por ciento respecto 2008: pasó de 11.1 pesos por dólar a 13.5 pesos.

I.3 Entorno Económico del Distrito Federal

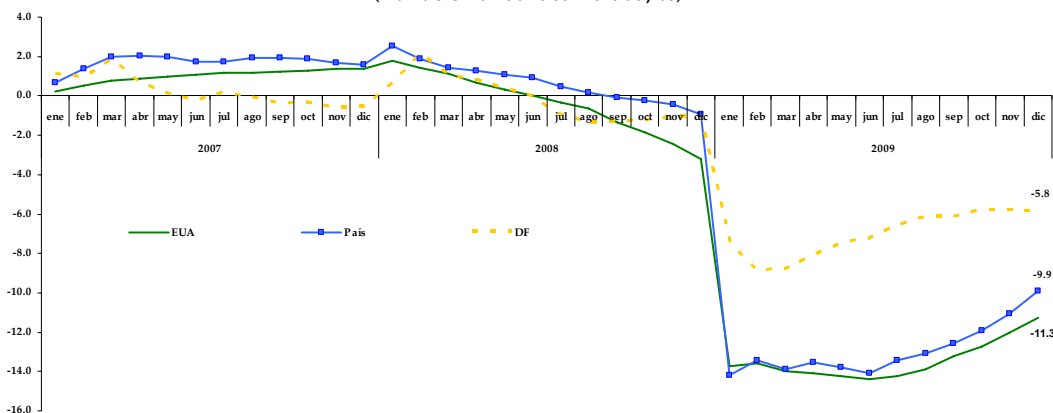
La situación global y la crisis económica en el país tuvieron implicaciones sobre la economía de la Ciudad. Por ello, desde finales de 2008 el Gobierno del Distrito Federal concentró sus acciones en hacer frente a la crisis económica y mitigar sus consecuencias. En noviembre de ese año presentó un presupuesto responsable; en enero de 2009 anunció su Plan Anticrisis; en abril realizó el segundo ajuste presupuestal y publicó la Ley de Austeridad y Gasto Eficiente; en mayo integró el Consejo para la Reactivación Económica y en agosto reajustó los salarios y contratos del personal de honorarios.

Las medidas adoptadas lograron atenuar el impacto de la crisis mundial y del país sobre la economía de la Ciudad y sus habitantes. Si bien las principales variables resultaron afectadas, la magnitud del impacto fue menor.

I.3.1 Industria manufacturera

Esta industria siguió la tendencia observada en el país y en los Estados Unidos, aunque con tasas de contracción menos pronunciadas (véase Gráfica 8). Con cifras desestacionalizadas, la actividad manufacturera en la Ciudad registró una disminución anual de 5.8 por ciento en 2009, mientras que en el país la contracción fue más alta, 9.9 por ciento.

Gráfica 8
Distrito Federal: Actividad Manufacturera
(Variación anual acumulada, %)

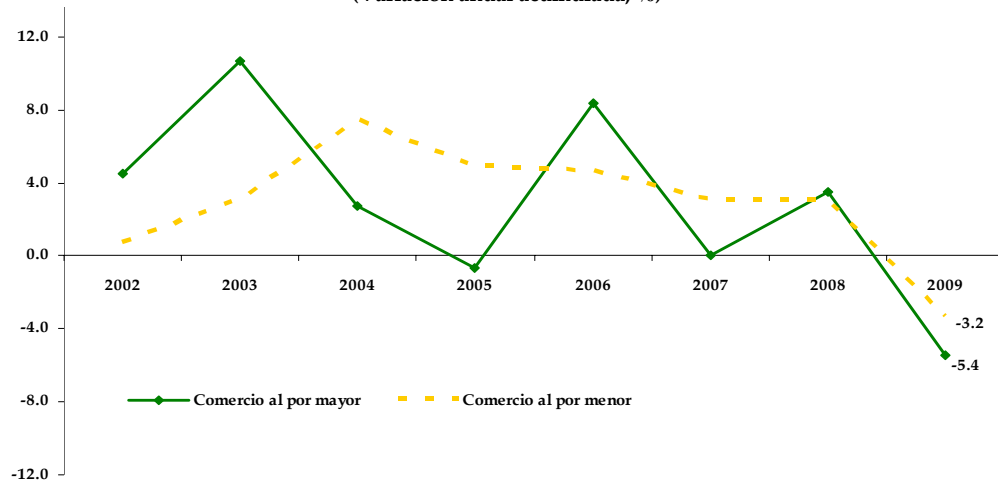


Fuente: Instituto Nacional de Estadística y Geografía

I.3.2 Comercio Interno e Industria Automotriz

En 2009 el índice de ventas al por menor mostró una disminución anual de 3.2 por ciento, una tasa menos pronunciada que la del país (-4.2 por ciento). Asimismo, el índice de ventas al por mayor se contrajo 5.4 por ciento con respecto al correspondiente al país (-8.1 por ciento).

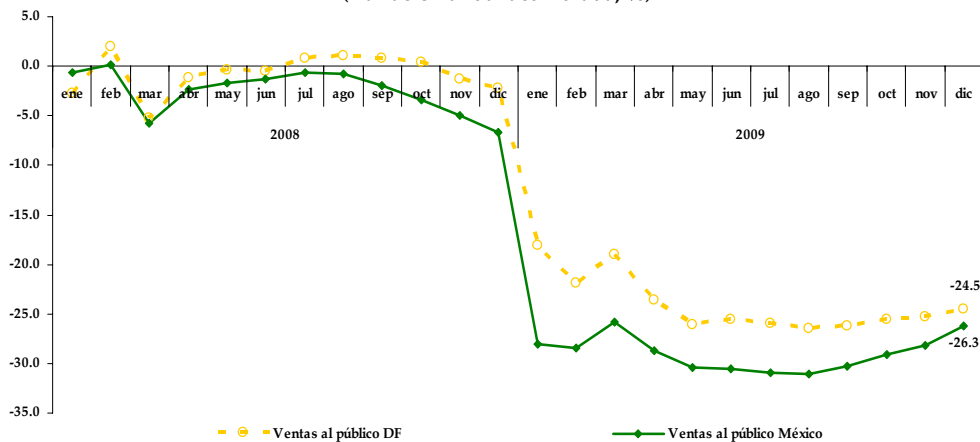
Gráfica 9
Distrito Federal: índice de ventas del comercio
(Variación anual acumulada, %)



Fuente: Instituto Nacional de Estadística y Geografía

Por su parte, según datos de la Asociación Mexicana de Distribuidores de Automotores (AMDA) la venta de automóviles en el Distrito Federal decreció 24.5 por ciento durante el periodo enero-diciembre 2009 respecto a 2008 (véase Gráfica 10).

Gráfica 10
Industria Automotriz: ventas al público, 2008-2009
(Variación anual acumulada, %)

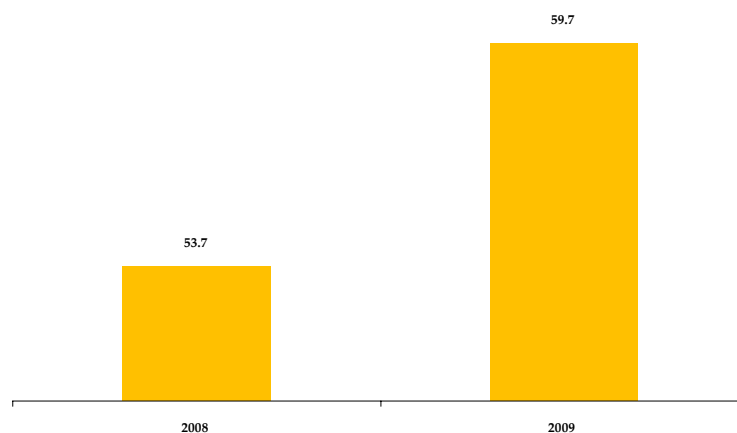


Fuente: Asociación Mexicana de Distribuidores Automotores

I.3.3 Inversión Extranjera Directa y Remesas Familiares

Si bien la IED registrada en el Distrito Federal disminuyó 45.2 por ciento durante 2009 respecto a 2008, la Ciudad captó 59.7 por ciento de la IED nacional; es decir, la participación se incrementó en 6.0 puntos porcentuales respecto a 2008: de 53.7 a 59.7 por ciento (véase Gráfica 11). En 2009 la IED captada en el Distrito Federal ascendió a 6,812.3 millones de dólares.

Gráfica 11
Inversión Extranjera Directa en el Distrito Federal, 2008-2009
(Participación en el total nacional, %)



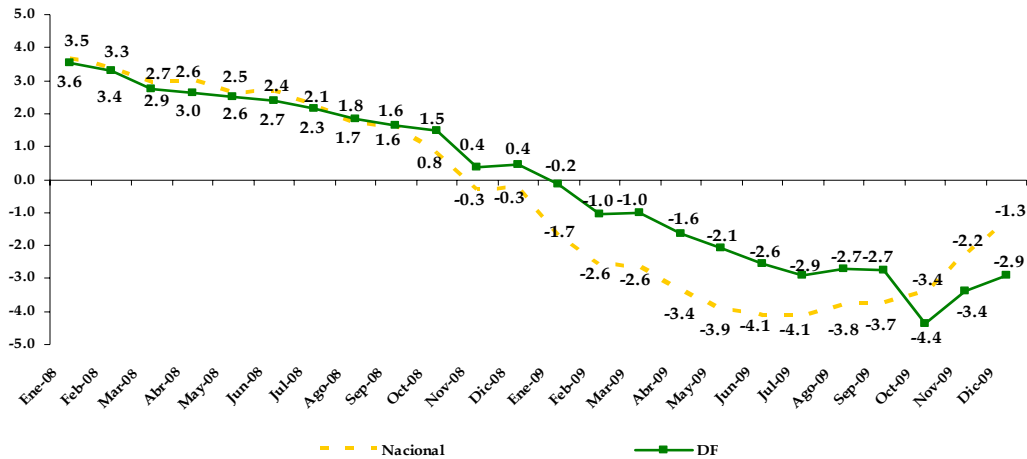
Fuente: Secretaría de Economía

Las remesas enviadas a la Ciudad sumaron 980.6 mdd. Si bien este monto fue 11.3 por ciento inferior al de 2008, la reducción fue menos severa que la observada en el país (15.7 por ciento).

I.3.4 Impacto en el empleo

Respecto al comportamiento del empleo formal medido a través de la estadística de trabajadores asegurados totales en el IMSS, se debe resaltar que la Ciudad de México fue una de las entidades en las que el empleo formal fue menos afectado. Durante 2009, como se puede observar en la Gráfica 12, la tasa de disminución del empleo formal en el país siempre fue más alta que la registrada en el Distrito Federal.

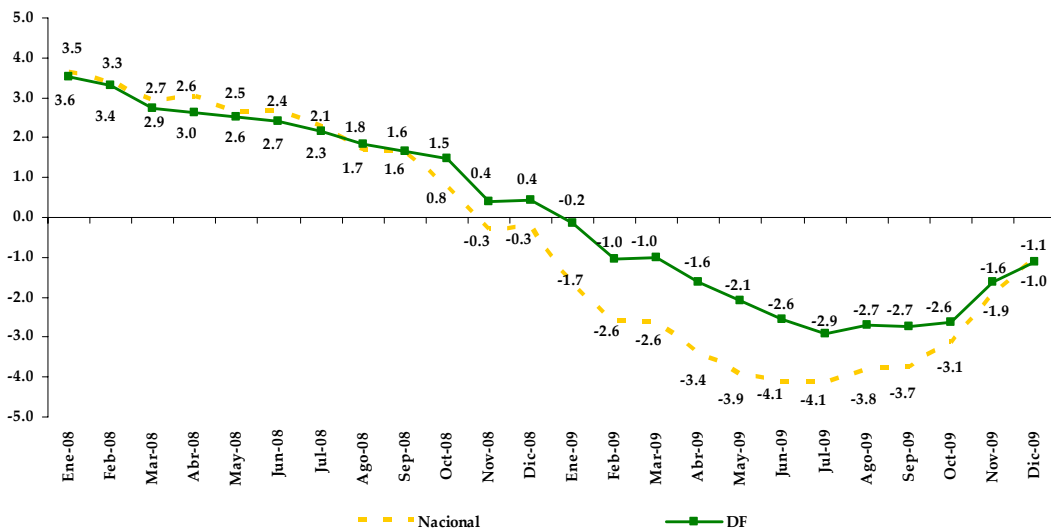
Gráfica 12
Número total de trabajadores asegurados, 2008-2009
(Variación anual, %)



Fuente: Secretaría del Trabajo y Previsión Social

Cabe mencionar que la tendencia mencionada cambia y se agudiza en octubre, en virtud del cierre de la compañía Luz y Fuerza del Centro. La gráfica anterior muestra la pérdida de más de 40 mil empleos en ese mes. De haberse evitado el cierre de Luz y Fuerza del Centro el empleo en la Ciudad hubiera registrado patrones más favorables que el observado en el país (véase Gráfica 13).

Gráfica 13
Número total de trabajadores asegurados, 2008-2009
(Variación anual, %) Supuesto: no desaparece LyFC



Fuente: Secretaría del Trabajo y Previsión Social