

I. ENTORNO ECONÓMICO

I. EL ENTORNO ECONÓMICO 2010

I.1 Entorno Económico Internacional

Una de las principales consecuencias de la crisis económica de 2008 y 2009 fue que las estructuras productivas fueron impactadas de tal manera que su reactivación tomará tiempo y no estará exenta de riesgos. Prácticamente todos los países se han visto afectados. El análisis del contexto internacional es relevante para el caso de México por su elevado grado de interrelación comercial con diferentes economías, particularmente la estadounidense, y por su necesidad de acceso a fuentes de financiamiento.

A nivel internacional, a la par que los factores financieros detonantes de la crisis han empezado a ser corregidos, la producción y el empleo han mostrado signos de una recuperación incipiente. Para los próximos años, se estima que la mayoría de las economías crecerán a un ritmo menor que el observado previo a la crisis: 2.2 por ciento a nivel mundial y 4.0 por ciento para América Latina en 2010.

El crecimiento y recuperación en las economías desarrolladas dependerán de la efectividad de las políticas públicas para reactivar los mercados locales, controlar el déficit y el endeudamiento, regular eficazmente el sector financiero, y favorecer la recuperación del empleo. Adicionalmente, las economías en desarrollo deberán aprovechar su capacidad para manejar los flujos de divisas a partir de un incremento en la demanda y en los precios de sus materias primas, así como a un mayor financiamiento externo.

I.1.1 Evolución de la Economía 2010

La crisis económica deterioró los flujos internacionales de capital, alteró de manera significativa el funcionamiento del mercado crediticio mundial y redujo los niveles de actividad económica en la mayoría de los países.

A partir de 2010, como resultado de las medidas adoptadas por los gobiernos, la economía mundial inició un incipiente proceso de recuperación, más visible en países como Japón, Francia, Alemania y Estados Unidos. En este proceso destacan China y Brasil, que en 2010 observaron un crecimiento real anual de 10.3 por ciento y de 7.5 por ciento, respectivamente (Cuadro 1).

Cuadro 1
Crecimiento Económico Mundial 2010
(Variación real anual, porcentaje)

Región/País	2010
Mundial	5.0
Economías Avanzadas (G7)	2.8
Estados Unidos	2.8
Japón	3.9
Zona Euro	1.7
Alemania	3.5
Francia	1.5
Economías Emergentes	7.3
Brasil	7.5
México	5.5
China	10.3

Fuente: World Economic Outlook Database (April 2011),
Fondo Monetario Internacional.

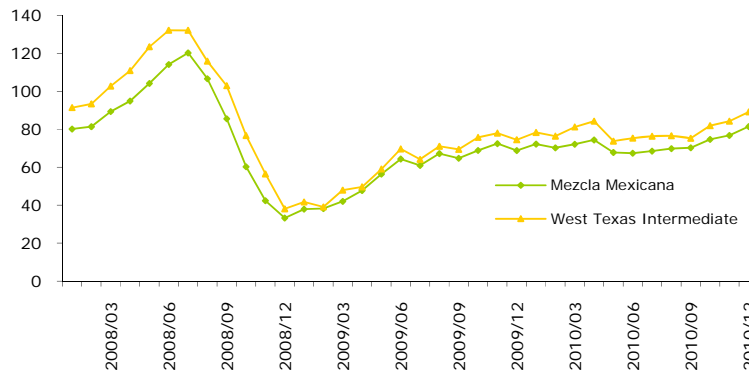
I.1.2 Precios Internacionales del Crudo

Durante la crisis, el precio del crudo en el mercado internacional se vio afectado por la desaceleración económica de un gran número de países, y en particular, por la disminución de la demanda de petróleo en Estados Unidos. En 2010, el incremento del precio del petróleo se aceleró debido a la recuperación de la demanda a nivel mundial y las restricciones a la producción de la Organización de Países Exportadores de Petróleo (OPEP).

Entre diciembre de 2008 y diciembre de 2010, el precio del West Texas Intermediate y el precio promedio de la mezcla mexicana de crudo presentaron un incremento considerable al pasar de 38.1 y 33.3 dólares por barril, a 89.2 y 81.5 dólares por barril, respectivamente. Estos precios, sin embargo, no alcanzan los niveles previos a la crisis (Gráfica 1).

Gráfica 1

**Cotización de la Mezcla Mexicana y West Texas Intermediate, 2008-2010
(Dólares por barril)**



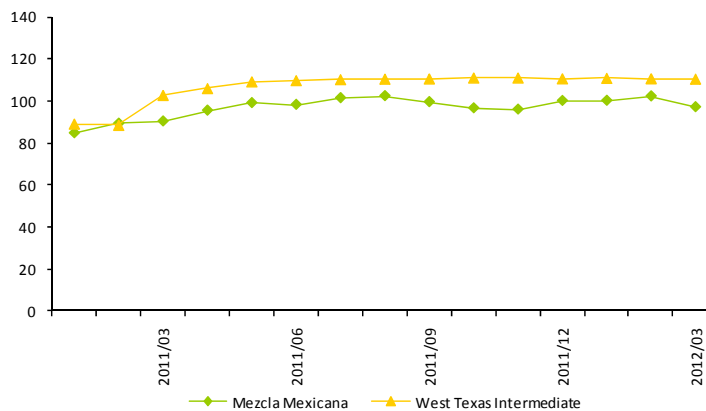
Fuente: Sistema de Información Energética y U.S. Energy Information Administration.

El precio del petróleo tiene fuertes repercusiones debido a que es uno de los principales insumos en las economías y sus variaciones tienen efectos importantes sobre los niveles de inflación. En el caso de México, su importancia es fundamental debido a la alta dependencia de las finanzas nacionales de los ingresos petroleros.

En lo que corresponde a los precios de los contratos de futuros para el petróleo para 2011, estos muestran un comportamiento estable en niveles por encima de los observados en 2010; en lo que corresponde al WTI el precio de los futuros oscila alrededor de los 110 dólares por barril, mientras que el precio de la mezcla mexicana se estima cercano a los 100 dólares por barril (Gráfica 2).

Gráfica 2

**Precios esperados del petróleo, Futuros
(Dólares por barril)**



Fuente: Bloomberg para el WTI. En el caso de la mezcla mexicana se realizaron estimaciones propias.

I.2 Entorno Económico Nacional

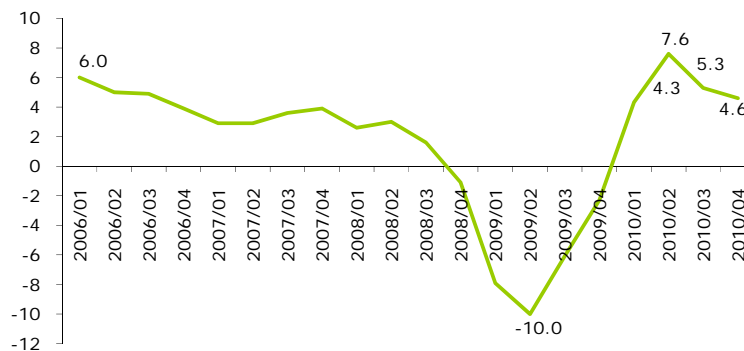
La crisis económica internacional incidió significativamente en la economía mexicana al reducir sus exportaciones y restringir sus fuentes de financiamiento externo. En 2009, el PIB de México se contrajo 6.5 por ciento, la mayor caída en los últimos 70 años, cuyos efectos en el empleo, ingreso familiar y bienestar social todavía se resienten.

En 2010, al igual que el resto del mundo, los indicadores económicos de México han mostrado señales de recuperación; sin embargo, la reactivación económica sostenida estará en función del desempeño de los socios económicos y comerciales del país, especialmente Estados Unidos, los flujos de capitales hacia el país, así como de la capacidad de recuperación de los sectores motores de la economía mexicana como la industria manufacturera, el comercio y los servicios.

I.2.1 Evolución del PIB

En el 2010, el PIB en México creció a una tasa anual de 5.5 por ciento, el segundo trimestre fue el de mayor crecimiento con un 7.6 por ciento respecto al mismo trimestre del año anterior. La mejoría en este indicador se explica por el efecto estadístico de la baja base de comparación, y por el repunte de la actividad económica mundial, particularmente la de Estados Unidos, que favoreció la reactivación de las exportaciones manufactureras, y por los efectos de las políticas fiscal y monetaria.

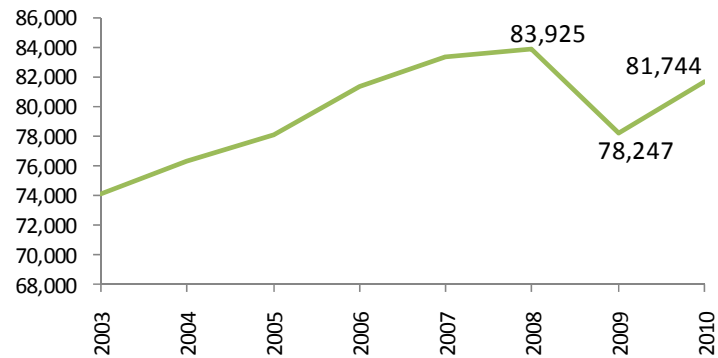
Gráfica 3
México: Producto Interno Bruto 2006-2010
(Variación trimestral anualizada)



Fuente: INEGI. Sistema de Cuentas Nacionales de México.

En términos per cápita se observaron valores menores a los registrados antes de la crisis económica. En 2010 el PIB per cápita se ubicó en 81,744 pesos, cifra que es 4.5 por ciento mayor en términos reales a lo observado en 2009, pero 2.6 por ciento menor a la registrada en 2008.

Gráfica 4
México: PIB per cápita 2003-2010
 (pesos de 2003)



Fuente: INEGI y CONAPO

I.2.2 Exportaciones

Durante 2010 el valor total de las exportaciones de mercancías ascendió a 298,361 millones de dólares; es decir, 29.8 por ciento superior al de 2009 (cuadro 2). En este total, las exportaciones petroleras aumentaron 34.8 por ciento y las no petroleras 29.1 por ciento, en donde destaca el dinamismo de las exportaciones de la industria extractiva, con un 67.4 por ciento.

Cuadro 2
Exportaciones 2010

Concepto	Enero-diciembre	
	Millones de dólares	Variación anual %
Exportaciones totales	298,361.16	29.8%
Petroleras	41,682.33	34.8%
No petroleras	256,678.83	29.1%
Agropecuarias	8,510.09	10.1%
Extractivas	2,423.98	67.4%
Manufactureras	245,744.76	29.5%

Fuente: Instituto Nacional de Estadística y Geografía (INEGI)

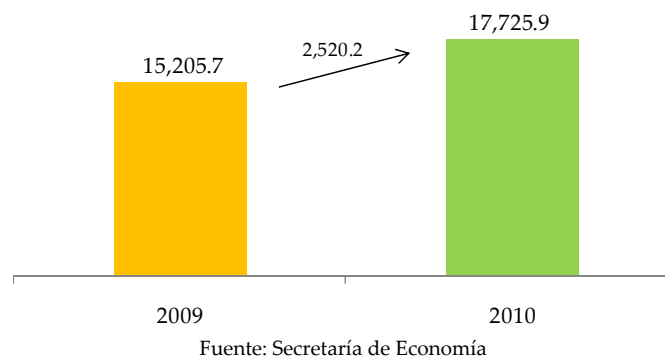
Los resultados se deben principalmente al crecimiento de las exportaciones no petroleras, en particular las manufactureras cuyo destino es Estados Unidos, como automóviles, equipo eléctrico, electrónico y equipo de computación.

I.2.3 Inversión Extranjera Directa

Los dos flujos de ingresos externos que resultaron más afectados por la crisis económica global fueron la inversión extranjera directa (IED) y los ingresos por remesas familiares que recibe el país del extranjero.

En la medida que las economías desarrolladas han iniciado el proceso de recuperación, también se han incrementado los flujos de IED hacia el país. Durante 2010, el monto por concepto de IED ascendió a 17,725.9 millones de dólares, cifra 16.6 por ciento superior a la registrada durante 2009 (gráfica 5). Sin embargo, este monto es inferior al nivel alcanzado en 2008, cuando ingresaron al país 25,864.5 millones de dólares por este concepto.

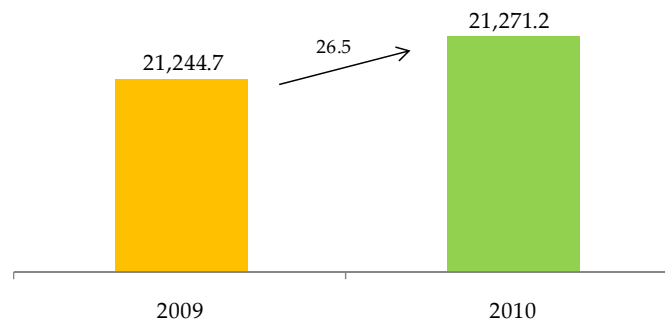
Gráfica 5
México: Inversión Extranjera Directa, 2009-2010
(Millones de dólares)



I.2.4 Remesas Familiares

Las remesas familiares constituyen una parte sustancial del ingreso nacional para México ya que equivalen a 2 por ciento del PIB nacional. Después de la caída abrupta de este indicador durante los últimos meses de 2009, en 2010 se empezó a registrar una incipiente recuperación en el monto y en el número del envío de remesas, aunque sin alcanzar los niveles observados antes del estallido de la crisis mundial. Los ingresos por remesas aumentaron 26.5 millones de dólares respecto a 2009, al pasar de 21,244.7 a 21,271.2 millones de dólares (Gráfica 6), aunque todavía distan de los 25,138.6 millones de dólares alcanzados en 2008.

Gráfica 6
Remesas familiares
(Millones de dólares)

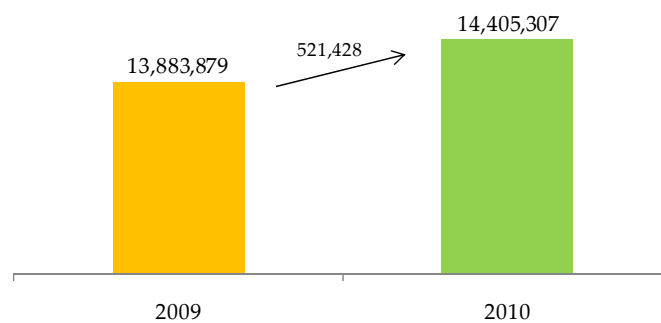


Fuente: Banco de México

I.2.5 Empleo

De acuerdo con los indicadores estratégicos que en materia de empleo publica el INEGI, se observa que la crisis económica de 2008-2009 afectó de forma considerable al mercado laboral nacional, y especialmente la calidad de las condiciones laborales. Sin embargo en 2010, el número de trabajadores registrados en el Instituto Mexicano del Seguro Social (IMSS) se incrementó en 521,428 personas.

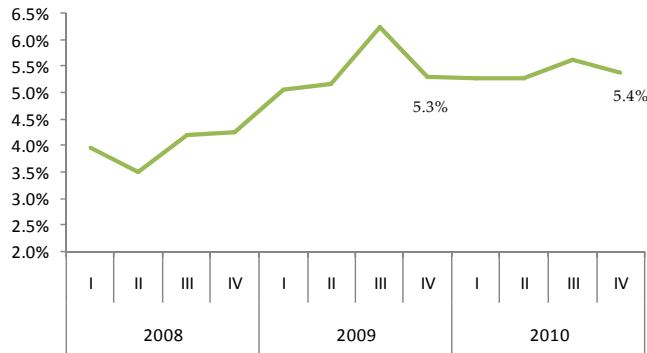
Gráfica 7
Número total de trabajadores asegurados, 2009-2010
(anual)



Fuente: Secretaría del Trabajo y Previsión social

Por su parte, la tasa de desocupación ha demostrado una tendencia estable en 2010, ya que del cuarto trimestre de 2009 al cuarto trimestre de 2010 la tasa de desocupación mostró una variación de 0.1 puntos porcentuales (Gráfica 8).

Gráfica 8
México: Tasa de Desocupación
(porcentaje de la PEA)

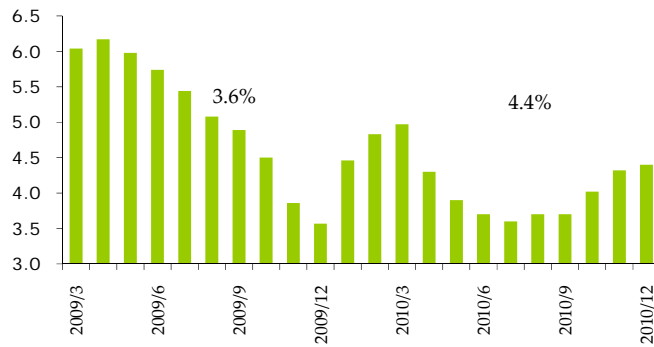


Fuente: INEGI. Encuesta Nacional de Ocupación y Empleo.

I.2.6 Inflación y Tipo de Cambio

De acuerdo con estimaciones del Banco de México, la inflación general anual al cierre de 2010 fue de 4.4 por ciento, cifra mayor a la inflación general observada en 2009 de 3.6 por ciento (Gráfica 9).

Gráfica 9
Inflación Anual (porcentaje)



Fuente: Banco de México

Respecto al tipo de cambio, en 2010 registró una cotización promedio de 12.54 pesos por dólar (Gráfica 10).

Gráfica 10
Cotización promedio mensual del tipo de cambio FIX
(pesos/dólar)



Fuente: Banco de México

I.3 Entorno Económico del Distrito Federal

La crisis financiera originada en las economías desarrolladas impactó desfavorablemente en el crecimiento económico mundial, que en el caso de México se agudizó por su estrecha relación económica y comercial con Estados Unidos. En particular, la crisis afectó severamente las industrias de la construcción y manufacturera, el comercio, los servicios y el turismo, así como el empleo, las finanzas públicas y el capital internacional.

La economía de la ciudad de México resintió los efectos de la crisis, pero la efectividad de las políticas locales y la capacidad de ajuste de la estructura productiva permitieron que los efectos adversos fueran menos severos y menos prolongados que los observados en otras regiones del país y del mundo.

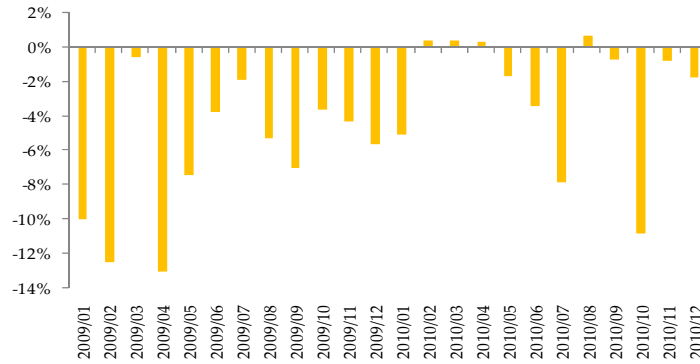
I.3.1 Industria manufacturera

La industria manufacturera en el Distrito Federal ha seguido la tendencia observada a nivel nacional y la de Estados Unidos, aunque con tasas de contracción menos pronunciadas. Este comportamiento se explica fundamentalmente por dos razones: por un lado, la estructura económica de la Ciudad que está basada primordialmente en el sector servicios y, por otro, la oferta manufacturera exportable del Distrito Federal hacia Estados Unidos que no registró una caída significativa.

El Indicador Mensual Estatal de Manufacturas (IMEM) en el Distrito Federal presentó una fuerte contracción a partir de enero de 2009, registrando la caída más pronunciada en abril de ese año con una variación anual de -13.1 por ciento. No obstante, a partir de mayo se mostraron signos de recuperación, y en julio la variación anual fue de -1.9 por ciento.

En 2010, si bien continuaron presentándose tasas negativas en este indicador, fueron menos recurrentes y pronunciadas que en 2009; incluso en los meses de febrero, marzo, abril y agosto se presentaron tasas positivas, alcanzándose una tasa promedio en el año de -2.5 por ciento que se compara con la tasa promedio anual en 2009 de -6.3 por ciento (Gráfica 11).

Gráfica 11
Distrito Federal: Indicador Mensual Estatal de Manufactura
(Variación Porcentual anual)

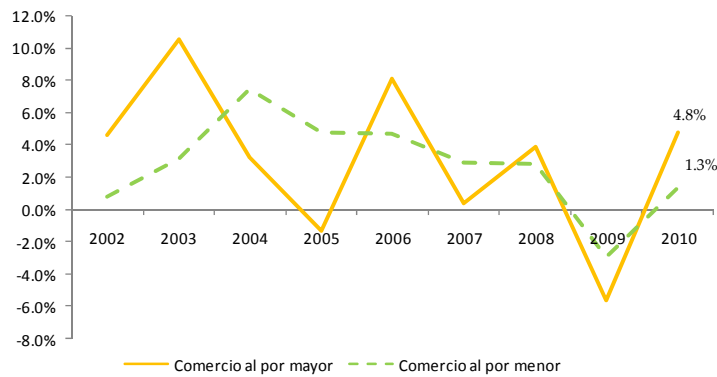


Fuente: Sistema de Cuentas Nacionales de México (SCNM), INEGI.

I.3.2 Comercio Interno

En 2010 el índice de ventas al por menor mostró un aumento anual de 1.3 por ciento. Asimismo, el índice de ventas al por mayor se incrementó en un 4.8 por ciento. Estos indicadores denotan una importante recuperación respecto a 2009 (Gráfica 12).

Gráfica 12
Distrito Federal: índice de ventas del comercio
(Variación anual acumulada, %)

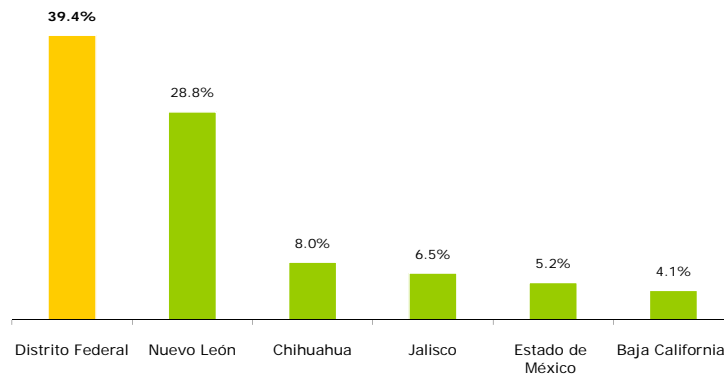


Fuente: Instituto Nacional de Estadística y Geografía

I.3.3 Inversión Extranjera Directa y Remesas Familiares

La ciudad de México, como la entidad más competitiva del país, cuenta con las condiciones socioeconómicas y una infraestructura sólida, capaz de atraer y retener no solamente inversiones nacionales, sino también extranjeras. Durante 2010, el Distrito Federal continuó siendo la entidad federativa que concentra los mayores flujos de inversión del exterior que llegan al país. De enero a diciembre de 2010, la Inversión Extranjera Directa captada ascendió a 6,985.7 millones de dólares, lo que significó una participación a nivel nacional del 39.4 por ciento (Gráfica 13).

Gráfica 13
Participación porcentual de Inversión Extranjera Directa por Entidad Federativa 2010



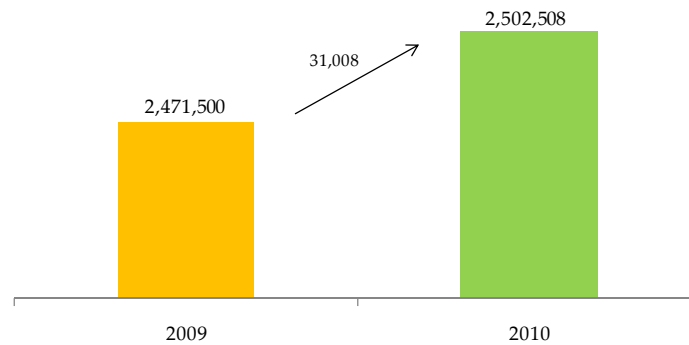
Fuente: Secretaría de Economía. Dirección General de Inversión Extranjera.

Los principales destinos de la IED en el Distrito Federal fueron los sectores Servicios financieros (31.9 por ciento), Comercio (30.5 por ciento), Manufacturero (24.9 por ciento) y Servicios comunales (5.1 por ciento).

I.3.4 Empleo

A pesar de la desaceleración de la economía de 2009, en 2010 se crearon en el Distrito Federal 31,008 plazas de trabajadores registrados ante el IMSS, lo que ubica al número total de trabajadores asegurados en 2 millones 502 mil 508. (ver Gráfica 14).

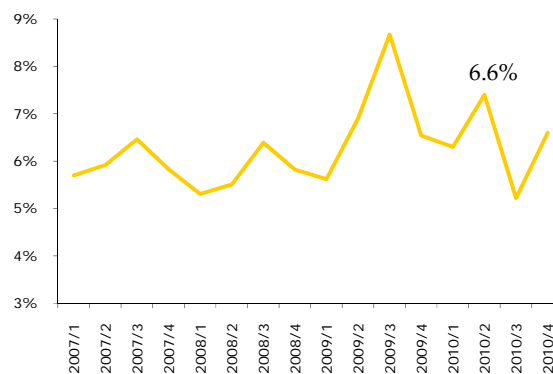
Gráfica 14
Distrito Federal: Número total de trabajadores asegurados, 2009-2010
(anual)



Fuente: Secretaría del Trabajo y Previsión social

Por su parte la tasa de desocupación promedio en 2010 se ubicó en 6.8 por ciento, lo que representa una ligera mejoría respecto del promedio de 2009, el cual fue de 6.9 por ciento (Gráfica 15).

Gráfica 15
Distrito Federal: Tasa de Desocupación Abierta y
Tasa de Condiciones Críticas de Ocupación 2007-2010
(Porcentaje de la PEA)

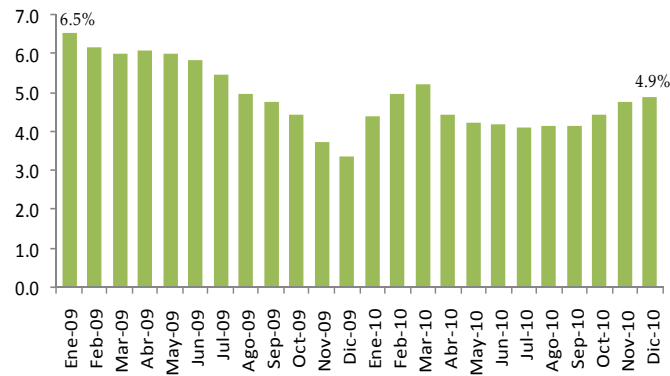


Fuente: INEGI. Encuesta Nacional de Ocupación y Empleo.

I.3.5 Inflación

La inflación general anual del Distrito Federal pasó de 6.5 por ciento en enero de 2009 a 4.9 por ciento en diciembre 2010 (Gráfica 16). La continuidad de este descenso dependerá, en gran parte, de los efectos que pudiera tener las acciones locales, la evolución de la economía y la trayectoria de la producción tanto a nivel nacional como regional.

Gráfica 16
Distrito Federal: Evolución de la Inflación 2008-2010
(Inflación general anual)



Fuente: Banco de México

I.4 Conclusiones

En el 2010 algunas variables macroeconómicas a nivel nacional, como las exportaciones, la inversión extranjera directa y la creación de empleos, mostraron mejoría respecto del año anterior; no obstante, al analizar dichas variables en años anteriores se hace evidente que el impacto de la crisis económica de 2008 y 2009 no pudo ser superado en su totalidad.

En el ámbito internacional, la tasa de crecimiento del país se encontró por debajo de otras economías emergentes; por ello resulta indispensable aprovechar las oportunidades presentes en el contexto económico mundial para detonar el desarrollo en México. Las políticas económicas deberán considerar que actualmente existe una gran competencia a nivel mundial para atraer las inversiones, por lo que se tendrán que explotar las ventajas de nuestro país para aumentar su competitividad a nivel internacional.

El Distrito Federal no está exento de la situación que vive la nación, sin embargo, a través de las políticas económicas aplicadas en 2010, logró consolidarse como un atractivo espacio para inversionistas nacionales y extranjeros, lo que propició crecimiento económico y creación de empleos.

